

Regulamin Organizacyjny Powiatowego Inspektoratu Weterynarii w Toruniu

Ustalił:

**POWIATOWY LEKARZ WETERYNARII
w Toruniu**

D. Stankiewicz
Dorota Stankiewicz

W uzgodnieniu z:

**Kujawsko-Pomorski
Wojewódzki Lekarz Weterynarii**

Romana Ratyński
Romana Ratyński

Grudzień 2014r.

Rozdział I

Postanowienia ogólne

§ 1

Powiatowy Inspektorat Weterynarii w Toruniu działa w szczególności na podstawie:

- 1) ustawy z dnia 29 stycznia 2004 r. o Inspekcji Weterynaryjnej (Dz. U. z 2007 r., Nr 121, poz. 842, z późn. zm.);
- 2) zarządzenia nr 1 Ministra Rolnictwa i Rozwoju Wsi z dnia 2 marca 2010 r. w sprawie organizacji wojewódzkich, powiatowych i granicznych inspektoratów weterynarii (Dz. Urz. Min. Rolnictwa i Rozwoju Wsi Nr 3, poz. 3 z 2010r.);
- 3) zarządzenia Nr 32 Ministra Rolnictwa i Rozwoju Wsi zmieniającego zarządzenie w sprawie organizacji wojewódzkich, powiatowych i granicznych inspektoratów weterynarii (Dz. Urz. Min. Rol. i Roz. Wsi z dnia 13 listopada 2014 r. poz. 26);
- 4) niniejszego regulaminu.

§ 2

1. Regulamin Organizacyjny, zwany dalej „Regulaminem” określa szczegółową organizację i tryb pracy Powiatowego Inspektoratu Weterynarii w Toruniu oraz szczegółowy zakres zadań komórek organizacyjnych i stanowisk wchodzących w skład Inspektoratu.
2. Ilekroć w Regulaminie jest mowa o:
 - 1) **powiecie** – należy przez to rozumieć miasto Toruń i powiat toruński;
 - 2) **Powiatowym Lekarzu** – należy przez to rozumieć Powiatowego Lekarza Weterynarii w Toruniu;
 - 3) **Inspektoracie** – należy przez to rozumieć Powiatowy Inspektorat Weterynarii w Toruniu;
 - 4) **Komórkach organizacyjnych** – należy przez to rozumieć zespoły, samodzielne stanowiska pracy oraz pracownię określone w § 6 Regulaminu;
 - 5) **kierowniku** – należy przez to rozumieć osobę kierującą zakładem, pracownią, zespołem a w przypadku zespołu ds. zdrowia i ochrony zwierząt oraz ds. bezpieczeństwa żywności, pasz oraz ubocznych produktów zwierzęcych koordynatorów – starszych inspektorów weterynarii, a w razie ich braku inspektorów weterynaryjnych.

§ 3

1. Inspektoratem kieruje Powiatowy Lekarz.
2. Inspektorat zapewnia obsługę realizacji zadań Powiatowego Lekarza:
 - 1) wynikających z ustawy z dnia 29 stycznia 2004 r. o Inspekcji Weterynaryjnej;
 - 2) jako dysponenta środków budżetowych na zasadach określonych w ustawie o finansach publicznych;
 - 3) wynikających z odrębnych ustaw.
3. Inspektorat jest państwową jednostką budżetową.
4. Terenem działania Inspektoratu jest obszar miasta Torunia i powiatu toruńskiego.
5. Siedziba Inspektoratu mieści się w Toruniu, ul. A. Antczaka 39/41

Rozdział II Organizacja Inspektoratu

§ 4

1. Komórkami organizacyjnymi, z wyłączeniem samodzielnych stanowisk pracy, kierują kierownicy-koordynatorzy.
2. W zespołach, o którym mowa w § 11 i 12, koordynatorem może być starszy inspektor weterynaryjny, a w razie jego braku inspektor weterynaryjny.
3. Schemat organizacyjny Inspektoratu przedstawia załącznik nr 1 do niniejszego Regulaminu

Rozdział III Zasady realizacji zadań i kierowania pracą Inspektoratu

§ 5

1. Powiatowy Lekarz wykonuje zadania przy pomocy Zastępcy Powiatowego Lekarza.
2. Do kompetencji Powiatowego Lekarza należy w szczególności:
 - 1) zatwierdzanie planów finansowych w zakresie dochodów i wydatków, nadzorowanie ich wykonania oraz dysponowanie środkami budżetowymi i pozabudżetowymi;
 - 2) reprezentowanie Inspektoratu na zewnątrz, występowanie z wnioskami, projektami i opiniami wyrażającymi stanowisko Inspektoratu oraz składanie innych oświadczeń woli w sprawach Inspektoratu;
 - 3) wykonywanie obowiązków i uprawnień zwierzchnika służbowego pracowników Inspektoratu, zgodnie z przepisami prawa pracy i przepisami odrębnymi, w tym ustalanie zakresów czynności pracowników Inspektoratu;
 - 4) udzielanie pisemnych upoważnień do wykonywania określonych czynności lub podpisywania pism oraz pełnomocnictw do dokonywania czynności prawnych;
 - 5) zapewnienie funkcjonowania adekwatnej i skutecznej kontroli zarządczej;
 - 6) zapewnienie przestrzegania ładu i porządku, przepisów przeciwpożarowych oraz bezpieczeństwa i higieny pracy w Inspektoracie.

§ 6

1. W przypadku nieobecności Powiatowego Lekarza działalnością Inspektoratu kieruje Zastępca Powiatowego Lekarza.
2. W przypadku nieobecności Powiatowego Lekarza Weterynarii i jego Zastępcy działalnością Inspektoratu kieruje pisemnie upoważniony przez Powiatowego Lekarza pracownik.
3. Powiatowemu Lekarzowi bezpośrednio podlega:
 - 1) *Zespół ds. zdrowia i ochrony zwierząt*
 - 2) *Zespół ds. bezpieczeństwa żywności wraz z pracownikami badania mięsa na obecność włośni*
 - 3) *Zespół ds. pasz i utylizacji,*
 - 4) *Zespół ds. finansowo-księgowych i administracyjnych*

§ 7

1. Kierownicy-koordynatorzy odpowiadają za:
 - 1) należyte zorganizowanie pracy zespołu i zapoznanie podległych pracowników z obowiązującymi przepisami prawa;
 - 2) porządek i dyscyplinę pracy;
 - 3) merytoryczną i formalno-prawną poprawność załatwianych spraw.
2. Kierownicy-koordynatorzy dokonują podziału zadań dla poszczególnych pracowników kierowanych przez nich komórek organizacyjnych oraz ustalają na piśmie propozycje zakresów obowiązków, które przedkładają Powiatowemu Lekarzowi do zatwierdzenia.

§ 8

1. Projekty pism, dokumentów, umów, porozumień, decyzji administracyjnych i aktów prawnych wydawanych przez Powiatowego Lekarza opracowuje właściwa komórka organizacyjna, z której zakresem działania związane jest pismo, akt prawny, dokument, porozumienie, decyzja administracyjna.
2. Projekty aktów prawa wewnętrznego winny być przygotowane ze szczególną starannością oraz odpowiadać zasadom techniki prawodawczej.
3. Projekty aktów prawa wewnętrznego, umów, porozumień oraz pism procesowych, powinny być parafowane przez:
 - 1) pracownika merytorycznego zajmującego się sprawą,
 - 2) głównego księgowego - w przypadku, gdy treść aktu dotyczy budżetu lub ma powodować skutki finansowe;
4. Projekty innych pism i dokumentów powinny być parafowane przez:
 - 1) pracownika zajmującego się sprawą;
 - 2) głównego księgowego - w przypadku, gdy treść pisma czy dokumentu dotyczy budżetu lub ma powodować skutki finansowe.
5. Przelewy, czeki i inne dokumenty obrotu pieniężnego i materiałowego, jak również inne dokumenty o charakterze rozliczeniowym, stanowiącym podstawę do otrzymania lub wydatkowania środków pieniężnych Inspektoratu podpisują:
 - 1) Powiatowy Lekarz lub jego zastępca lub osoba, o której mowa w § 6 ust. 2, oraz
 - 2) Główny Księgowy lub jego zastępca albo inny pracownik zastępujący Głównego Księgowego w czasie jego nieobecności, pisemnie upoważniony przez Powiatowego Lekarza.
5. Podpisujący i parafujący pisma odpowiadają za ich merytoryczną treść, formę, a także za zgodność z przepisami prawa oraz z interesem publicznym.

§ 9

Pracownicy Inspektoratu podpisują pisma, decyzje (w tym decyzje administracyjne) i inne dokumenty w sprawach do załatwienia, których zostali imiennie upoważnieni przez Powiatowego Lekarza.

§ 10

1. Symbolikę oznaczania pism wychodzących z poszczególnych komórek organizacyjnych i stanowisk pracy określa załącznik nr 2.
2. Obieg dokumentacji wewnętrznej Inspektoratu ustala w drodze instrukcji kancelaryjnej Powiatowy Lekarz.

Rozdział IV **Szczegółowy zakres działania komórek organizacyjnych**

§ 11

1. Do zadań zespołu do spraw zdrowia i ochrony zwierząt należy:

- 1) *Zwalczanie chorób zakaźnych zwierząt, w tym chorób odzwierzęcych i badania kontrolne zakażeń zwierząt.*
- 2) *Kontrola weterynaryjna w handlu, wywozie zwierząt oraz w obrocie krajowym,*
- 3) *Sprawowanie nadzoru nad zdrowiem zwierząt przeznaczonych do rozrodu oraz jakością zdrowotną materiału biologicznego i jaj wylęgowych drobiu.*
- 4) *Sprawowanie nadzoru nad przestrzeganiem wymagań weterynaryjnych w gospodarstwach utrzymujących zwierzęta gospodarskie.*
- 5) *Sprawowanie nadzoru nad utrzymywaniem i hodowlą zwierząt doświadczalnych w jednostkach doświadczalnych, hodowlanych i u dostawców.*
- 6) *Sprawowanie nadzoru nad przestrzeganiem zasad identyfikacji i rejestracji zwierząt oraz przemieszczaniem zwierząt.*
- 7) *Sprawowanie nadzoru nad przestrzeganiem przepisów o ochronie zwierząt, w tym podczas transportu .*
- 8) *Nadzór nad prawidłowością realizacji zadań przez lekarzy weterynarii i inne osoby wyznaczone przez Powiatowego Lekarza Weterynarii w zakresie zdrowia i ochrony zwierząt*

2. W skład zespołu, o którym mowa w ust. 1 wchodzi stanowiska:

- 1) *Z-cy Powiatowego Lekarza Weterynarii*
- 2) *Starszego inspektora ds. zwalczania chorób zakaźnych zwierząt*
- 3) *Starszego inspektora ds. ochrony zwierząt*
- 4) *Inspektora weterynaryjnego*

§ 12

1. Do zadań zespołu do spraw bezpieczeństwa żywności wraz z pracownią badania mięsa na obecność włośni należy:

- 1) *Sprawowanie nadzoru nad bezpieczeństwem produktów pochodzenia zwierzęcego, w tym nad wymaganiami weterynaryjnymi przy ich produkcji, umieszczaniu na rynku oraz sprzedaży bezpośredniej.*
- 2) *Sprawowanie nadzoru nad badaniem zwierząt rzeźnych oraz produktów pochodzenia zwierzęcego.*
- 3) *Prowadzenie rejestracji podmiotów i kontrola realizacji warunków weterynaryjnych przez podmioty zajmujące się: ubojem zwierząt rzeźnych, rozbiorem i przetwórstwem mięsa ,skupem zwierząt łownych, pozyskiwaniem, transportem i przetwórstwem mleka ,miodu, ryb.*
- 5) *Badanie mięsa na obecność włośni metodą wytrawiania w ramach badania poubojowego zwierząt rzeźnych i mięsa w Terenowej Stacji Diagnostyki Włośni Nr 12 w Toruniu ul. A. Antczaka 39/41 i Nr 12-2 w Witowążu, 87-632 Osówka*

2. W skład zespołu, o którym mowa w ust. 1 wchodzi 2 stanowiska:

- 1) *Starszego inspektora ds. higieny środków spożywczych pochodzenia zwierzęcego*

§ 13

1. Do zadań zespołu ds. pasz i utylizacji należy:

- 1) *Nadzór nad wytwarzaniem, przechowywaniem lub sprzedażą pasz,*
- 2) *Nadzór nad pozyskiwaniem, składowaniem lub przetwarzaniem ubocznych produktów pochodzenia zwierzęcego*

3. W skład zespołu, o którym mowa w ust.1 wchodzi 2 stanowiska inspektora weterynaryjnego.

§ 14

1. Do zadań zespołu do spraw finansowo – księgowych i administracyjnych należy:

- 1) *Prowadzenie rachunkowości i księgowości,*
- 2) *Prowadzenie obsługi płacowej pracowników Inspektoratu,*
- 3) *Sporządzanie obowiązujących sprawozdań finansowych i statystycznych,*
- 4) *Sporządzanie planów finansowych, ich zmian oraz nadzór nad ich realizacją,*
- 5) *Prowadzenie spraw z zakresu ubezpieczeń społecznych,*
- 6) *Prowadzenie kasy,*
- 7) *Prowadzenie całokształtu spraw pracowniczych,*
- 8) *Prowadzenie egzekucji należności pieniężnych ,*
- 9) *Zabezpieczenie środków pieniężnych i druków ścisłego zarachowania,*
- 10) *Obsługa sekretariatu,*

- 11) *Prowadzenie spraw zaopatrzenia , magazynów oraz dokumentacji z tym związanej,*
- 12) *Dbanie o czystość pomieszczeń Inspektoratu,*
- 13) *Prowadzenie spraw związanych z gospodarowaniem środkami funduszu socjalnego,*
- 14) *Opracowywanie planów zakupów inwestycyjnych, remontowych, wyposażenia i zaopatrzenia oraz ich realizacja zgodnie z ustawą o zamówieniach publicznych,*
- 15) *Prowadzenie gospodarki materiałowej sprzętem i urządzeniami,*
- 16) *Zaopatrywanie Inspektoratu w druki i materiały*

2. Główny księgowy odpowiada w szczególności za przestrzeganie przepisów zawartych w ustawie o finansach publicznych i w ustawie o rachunkowości oraz realizację następujących zadań w zakresie gospodarki finansowej Inspektoratu i w zakresie rachunkowości:

- 1) *Obsługa finansowa Inspektoratu jako dysponenta środków budżetowych III stopnia oraz prawidłowa realizacja dochodów i wydatków budżetowych,*
- 2) *Prowadzenie sprawozdawczości z zakresu księgowości i finansów,*
- 3) *Planowanie budżetu jednostki*

3. W skład zespołu, o którym mowa w ust. 1 wchodzi stanowiska:

- 1) *Głównego księgowego,*
- 2) *Starszego inspektora*
- 3) *Referenta – 2 osoby*
- 4) *Informatyka*
- 5) *Sprzątaczkę*

§ 15

Terenowe Pracownie Diagnostyki Włośni pod względem funkcjonowania systemu zarządzania jakością podlegają kierownikowi Zakładu Higieny Weterynaryjnej Wojewódzkiego Inspektoratu Weterynarii w Bydgoszczy.

§ 16

Tryb pracy Inspektoratu określa szczegółowo regulamin pracy wprowadzony zarządzeniem Powiatowego Lekarza Weterynarii .

§ 17

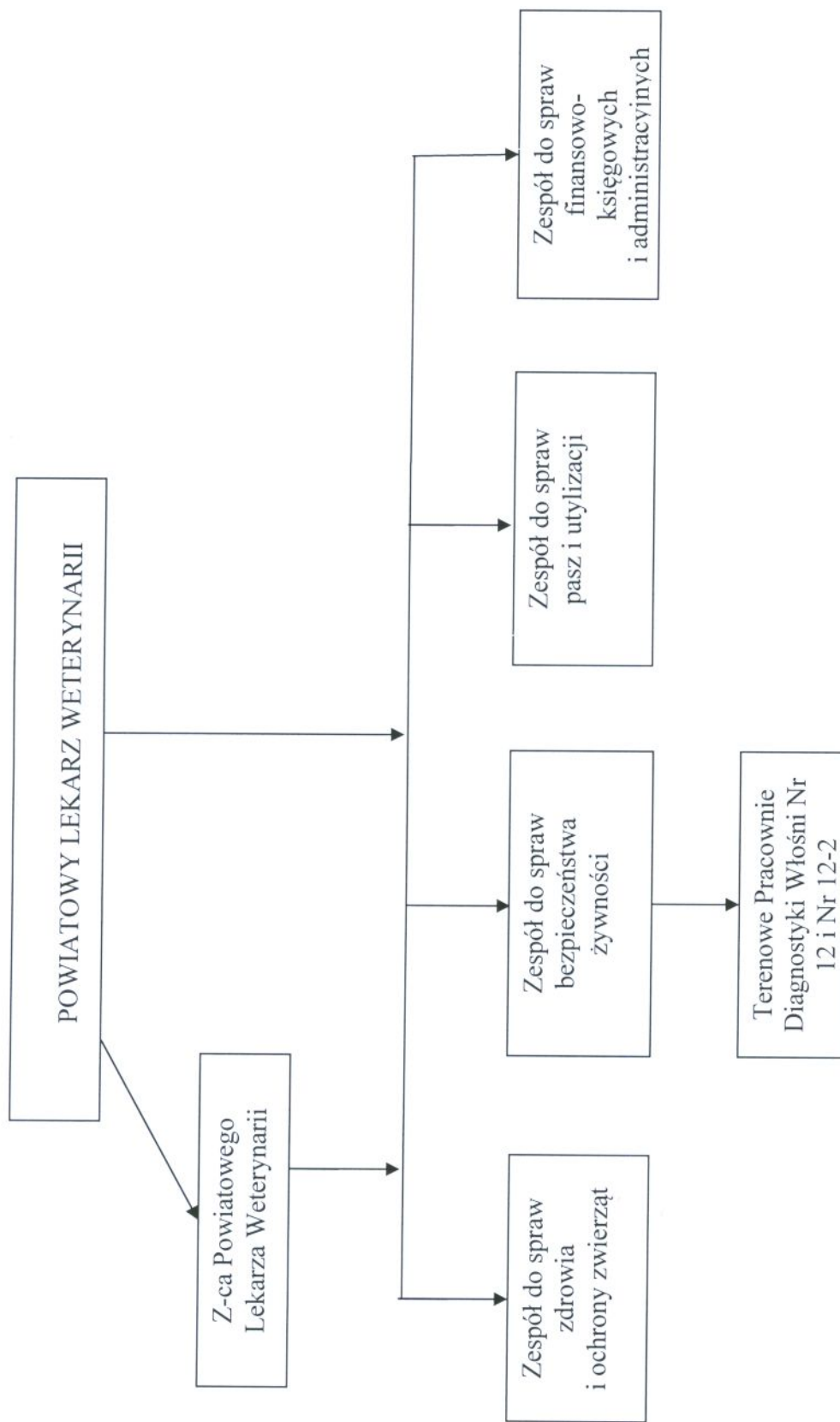
Z dniem zatwierdzenia niniejszego Regulaminu Organizacyjnego Powiatowego Inspektoratu Weterynarii w Toruniu przestaje obowiązywać regulamin zatwierdzony 15.06.2010r.

Wykaz załączników:

1. Schemat organizacyjny Powiatowego Inspektoratu Weterynarii– zał. Nr 1.
2. Wykaz symboli komórek organizacyjnych – zał. nr 2.

Radca Prawny
Jadwiga Grzegorek
BD - 500

SCHEMAT ORGANIZACYJNY
POWIATOWEGO INSPEKTORATU WETERYNARII W TORUNIU



Wykaz symboli komórek organizacyjnych
Powiatowego Inspektoratu Weterynarii w Toruniu

1. PLW – Powiatowy Lekarz Weterynarii w Toruniu
2. PIW –zespół ds. zdrowia zwierząt i ochrony zwierząt
3. PIW –zespół ds. bezpieczeństwa żywności
4. PIW-zespół ds. pasz i utylizacji
5. PIWfk-zespół finansowo-księgowy